

## TASARIMDA BİR VERİ TOPLAMA ARACI OLARAK CULTURAL PROBES YÖNTEMİNİN İNCELENMESİ

Özge Merzalı Çelikoğlu, İstanbul Teknik Üniversitesi, Endüstri Ürünleri Tasarımı Bölümü  
Şebnem Timur Ögüt, İstanbul Teknik Üniversitesi, Endüstri Ürünleri Tasarımı Bölümü  
Klaus Krippendorff, University of Pennsylvania, Annenberg School for Communication

Bu bildiriye, tasarımda kullanıcı verisi elde etmede *cultural probes* yönteminin uygulanması ve bu şekilde elde edilen verinin tasarımcılar tarafından değerlendirilmesine ilişkin yürütülmüş olan araştırmanın ilk bölümü sunulmaktadır. Kuramsal olarak *cultural probes* yönteminin örtülü gözlem yöntemleriyle olan ilişkisi tartışılmış ve bu bağlamda kullanıcıların gönüllü olarak katıldığı bir ampirik çalışma yürütülmüştür. Çalışma sonucunda elde edilen bulgular ile tasarımda kullanıcı araştırmalarında *cultural probes* yönteminin uygulanma sürecini hem kullanıcılar hem de tasarımcılar ve tasarım araştırmacıları için daha verimli hale getirecek öneriler sunulmuştur.

**Anahtar Kelimeler:** Kullanıcı odaklı tasarım; etnografi; cultural probes; tasarım süreci.

### GİRİŞ

Kullanıcı odaklı tasarım yaklaşımında, kullanıcı deneyimini anlayabilmek ve tasarım bağlamında yorumlayabilmek için birçok farklı araştırma yönteminden faydalanılmaktadır. Bu yöntemler arasında etnografi, *örtülü gözlem (unobtrusive methods)* yöntemlerine görece yakın bir yaklaşım olması ve böylece kullanıcının gündelik yaşamı ile ilgili derinlemesine bilgi edinme fırsatı sunması sebebiyle yaygın bir şekilde kullanılmaktadır. Antropolojik ve sosyolojik kökenlere sahip olan etnografi, bireyler ve toplulukların yaşamı hakkında derinlemesine bir anlayış kazanma amaçlı yapılan tüm araştırmaların temel yöntemidir. Bununla birlikte etnografik araştırma, çok çeşitli, kapsamlı ve detaylı veri sağladığı için, bu yoğun verinin analizi ve etkili bir biçimde kullanılması tasarım sürecinde her zaman gerçekleşmeyebilmektedir.

Bu anlamda tasarımda kullanıcı araştırmalarının yürütülmesinde *cultural probes* (Gaver vd., 1999) öne çıkan bir yöntem olmaktadır. Özellikle dışarıdan bir gözlemcinin araştırılan duruma dahil olmasının katılımcı/ kullanıcı için rahatsızlık yaratabileceği kişisel alanlarda, ev, hastane ve benzeri mekanlarda yürütülen

çalışmalarda bu yöneme sıkça başvurulmaktadır. *Cultural probes* kapsamında katılımcılar/ kullanıcılar, yaşantılarını kendi oluşturdukları yazılı ve görsel dökümanlar ile kayıt altına almaktadırlar. Böylece *cultural probes*, katılımcılara çerçevesi tamamen araştırmacı tarafından belirlenmiş soruların sunulduğu ve yalnızca bu sorulara cevap beklenen anket ve benzeri yöntemler ile çok çeşitli ve geniş kapsamlı veri sağlayan etnografik yöntemler arasında, tasarımda kullanıcı araştırmaları bağlamında optimizasyon sağlayan bir yöntem olarak kullanılmaktadır.

Bu çalışmada, gönüllü katılımcılarla gündelik ev yaşamı ve ev işleri konusunda *cultural probes* yöntemiyle küçük ölçekli bir çalışma yürütülmüş, daha sonra ise elde edilen verinin tasarımcılar tarafından ele alınma süreci incelenmiştir.

## ÖRTÜLÜ GÖZLEM KAVRAMI VE *CULTURAL PROBES* YÖNTEMİ ÜZERİNE

Sosyal araştırmalarda, anket, çeşitli mülakat teknikleri ve çoktan seçmeli sorular ile yapılandırılan görüşmeler gibi yöntemlerin kullanımının yaygınlaşması ile birlikte, bu yöntemlerin katılımcıların tavrı ve cevapları üzerinde herhangi bir kısıtlama ya da yönlendirme yapıp yapmadığı önemli bir tartışma konusu olmuştur. Benzer şekilde araştırmacının varlığının da katılımcı üzerinde yönlendirici etkisi olduğuna ilişkin görüşler ortaya atılmıştır (Lee, 2015). Genel anlamda sosyal araştırma yöntemlerinin ‘reaktif’ nitelikte olduğu endişelerinin yoğunlaşması sonucunda ‘örtülü gözlem’ kavramı ortaya çıkmıştır.

Örtülü gözlem kavramı, sosyal araştırma yöntemlerinde, katılımcılara sorulan sorunun katılımcıdan alınacak cevabı daima belli bir ölçüde şekillendirdiği, hatta araştırmacının varlığının dahi bu anlamda önemli bir etki yarattığı gibi görüşlerin sonucunda ortaya çıkmıştır (Garwood, 2000; Lee, 2000; Lewandowski ve Strohmets, 2009; Rodriguez, 2003). ‘Örtülü gözlem yöntemleri’ni (*unobtrusive methods*) ilk olarak ortaya atan Webb ve diğerleri (1966), *Unobtrusive Measures* isimli kitaplarında bu yöntemleri tanımlamış ve farklı örnek uygulamalar ile açıklamıştır. Webb ve diğerleri (1966) bu kitapta, araştıran ve araştırılan arasında doğrudan bir etkileşim olmadan elde edilecek verinin araştırılan konudaki deneyim, inanç ve tavırlara ulaşmada daha sağlıklı bilgi sağlayacağını savunmaktadır (Kellehear, 1993). Bu bağlamda, örtülü gözlem yöntemlerinin sağlayacağı en büyük fayda, yöntemin ‘reaktif olmayan’ karakteri dolayısıyla elde edilen veri kalitesinin herhangi bir araştırmacının varlığından etkilenmemiş olması olarak görülmektedir. Bu anlayışın sonucu olarak Webb ve diğerleri (1966), sosyal bilimler araştırmacılarına, bireylerin yaşadıkları alanda bıraktıkları fiziksel izleri inceleme, araştırılan konuya ilişkin olaylara dahil olmadan yalnızca uzaktan gözlem yapma ve farklı belge ve arşivleri inceleme gibi ‘örtülü’ yollarla elde edilebilecek veri kaynaklarını araştırmalarını önermektedirler. Böylece mülakat ve anket gibi etkileşim gerektiren yöntemleri kullanmak yerine, araştırmacıların uzaktan gözlem yaparak ve fiziksel kanıtları ve kalıntıları inceleyerek araştırma sorularına yanıt bulabilecekleri savunulmaktadır (Lee, 2015).

Webb ve diğerleri (1966) örtülü gözlem veri kaynaklarını fiziksel izler, arşivler ve gözlemler olarak tanımlamışlardır:

- Fiziksel izler, çeşitli sosyal etkinliklerin çevrede bıraktığı fiziksel kalıntılar olarak tanımlanmıştır. Burada Webb ve diğerleri (1966) ‘aşınma ölçümleri’ ve ‘birikme ölçümleri’ olarak iki temel fiziksel iz ölçüm çeşidi tanımlamıştır. Aşınma ölçümleri, fiziksel çevrede ve nesnelere oluşan yıpranma ile elde edilmektedir. Örneğin, kütüphane kitaplarındaki lekelenmeler, parmak izleri, kıvrılmış sayfalar ve benzerleri, kitapların okuyucuları tarafından nasıl kullanıldığına ilişkin bilgi vermektedir. Birikme ölçümleri ise, genellikle fiziksel bir çevreye, terk edilme ya da süsleme sonucunda yeni malzemeler eklenmesi olarak tanımlanmaktadır. Bazı çevrelerde, binalarda ve benzeri yerleşim yerlerinde bulunan çöp yığınları ya da grafiti uygulamaları, birikme ölçümleri kaynaklarına örnek olarak verilmektedir.
- Arşivler, birçok veri için yazılı kaynak oluşturmaktadır. Webb ve diğerleri (1966) arşiv tipi kaynaklar için bir sınıflandırma yapmış ve bunları ‘hareketlerin sürekli izlendiği kayıtlar’ (*running records*) ve ‘süreksiz kayıtlar’ (*episodic records*) olmak üzere ikiye ayırmıştır. Hareketlerin sürekli izlendiği kayıtlara örnek gazetelerde tekrarlanan öğeler olabilirken, süreksiz kayıtlar herhangi bir tekrarın görülmediği, bağlantısız türde yazılı kaynaklardır.
- Webb ve diğerlerine (1966) göre gözlem, araştırılan konuyla ilgili ortamın, araştıran ve araştırılan arasında doğrudan bir etkileşim olmadan kayıt edilmesi ve araştırılanın bu durumdan mümkün olduğunca habersiz olması durumunda yapılmalıdır.

Örtülü gözlem yöntemleri araştırmacının, araştırılan ve dolayısıyla araştırma konusuna ilişkin etkisini her ne kadar belli bir oranda kontrol altına alıyor olsa da, farklı bağlamlarda bu yöntemlerin temel aldığı veri kaynaklarının kullanıldığı pratiklere ilişkin sorunlar ortaya çıkabilmektedir. Örneğin, fiziksel izler kolayca sayısallaştırılabilir olmalarına karşın, doğrudan bunlara bağlı çıkarımlar yapmak genellikle zor olmakta; hareketlerin sürekli izlendiği kayıtlar, kaydı tutan organizasyonun işleyişine göre şekillenebilmekte (Garfinkel, 1967); gözlemlenmek istenen durum her zaman uzaktan gözlenecek açıklıkta olmayabilmektedir. Kuramsal çerçeve kapsamında bakıldığında ise, tümüne birden ‘örtülü’ denilen bu yöntemlerin her birinin esasında farklı bir ‘örtülülük düzeyi’ne sahip olduğu belirtilmektedir (Kagan, 1972).

Sosyal araştırmalarda veri elde etmede kullanılan farklı yöntemler, Webb ve diğerlerinin (1966) örtülü gözlem prensipleri ile incelendiğinde, örtülülük derecesine göre psikolojik deneylerden arşiv kayıtlarını incelemeye doğru artan şekilde sıralanabilmektedir. Burada örtülü gözlem yöntemleri prensiplerine göre, araştır-

macı müdahalesinin en yoğun ve belirleyici olduğu yöntemler olarak psikolojik deneyler görülürken, karşılıklı konuşma gibi etnografik yaklaşımların oluşturduğu yöntemler, örtülü gözleme daha yakın olmaktadır.

Sosyal araştırmalarda veri elde etmede en az örtülü yöntemlerden biri olarak, önceden tanımlanmış hipotezleri test etme amaçlı gerçekleştirilen psikolojik deneyler sayılmaktadır (Lee, 2015). Genellikle özel laboratuvarlarda gerçekleştirilen bu deneylerde, denekler bir araştırma için veri sağladıklarından haberdardır ve bu bağlamda, araştırmacı tarafından kendilerinden beklenen görevleri yerine getirmekle yükümlüdürler (Kagan, 1972). Psikolojik deneylere kıyasla, anketler ve önceden yapılandırılmış sorulara cevap aranan mülakatlar, örtülü gözlem anlayışına daha yakın durmakla birlikte anket sorularının, araştırmacı tarafından önceden yapılandırılmış olması, katılımcıların bu sorular dışında kısıtlı söz söyleme fırsatının olması ve anket sonuçlarının yine araştırmacı tarafından değerlendirilmesi gibi etkenler sebebiyle anket ve benzeri yöntemler örtülü gözlem yöntemleri arasında girememektedir (Joinson vd., 2007; Spradley, 1979). Bu etkenlerin yanı sıra, bu tür yöntemler genellikle katılımcıyı gündelik hayat bağlamından soyutlamakta ve bu bağlamla ilişki kurma amacı olmayan değerlendirme kriterleri ile değerlendirmeye çalışmaktadır.

Webb ve diğerlerinin (1966) tanımladığı örtülü gözlem yöntemlerine daha yakın olan yöntemler içinde, günlük çalışmalarının yürütüldüğü *cultural probes* ve etnografik yaklaşımların benimsendiği yapılandırılmamış görüşme ve karşılıklı konuşma yöntemleri sayılabilmektedir. Her iki yaklaşımda da kullanılan günlük çalışmaları, belli bir zaman aralığında süregelen olayların, bireyler düzeyinde incelenmesi için ideal bir araç sağlamaktadır (Bolger vd., 1989; DeLongis vd., 1992; Reis ve Wheeler, 1991). Günlükler yoluyla, katılımcılar gündelik yaşamlarına ilişkin deneyim ve duygularını kendileri günü gününe ve dolayısıyla ilgili bağlamda kayıt etmektedir ve böylece elde edilen veri görece 'örtülü' nitelik taşımaktadır (Conway ve Briner, 2002). Veri kaynağının yalnızca fiziksel izler, arşiv kayıtları veya uzaktan gözlem yapılmış durumlar olmasıyla ortaya çıkan yorumlama güçlüklerine karşın *cultural probes* veya etnografi yoluyla katılımcılardan derinlemesine bilgi ve açıklama almak mümkün olmaktadır. Bu anlamda araştırmacının katılımcı ile aynı ortamda bulunmuyor olması sebebiyle *cultural probes*'un; katılımcıya kendini ifade etmesi için daha büyük özgürlük sağlıyor olması sebebiyle de etnografinin, belli oranlarda örtülü gözlem yaklaşımı prensiplerine uygundur oldukları söylenebilir.

*Cultural probes* yöntemi, Gaver ve diğerleri (1999) tarafından katılımcının gündelik yaşam dili ile tasarımcının anlayışı arasında bir iletişim kanalı oluşturma amacıyla geliştirilmiştir. Bu yöntemin uygulamasında katılımcılar, araştırmacının önceden hazırladığı bir dizi çalışmayı, belli bir zaman diliminde, farklı araç-geçerler kullanarak, yerine getirmekte ve nihayetinde bu şekilde kendi gündelik hayatlarını belgelemektedir. *Probes* yöntemi özellikle bir araştırmacının varlığının

araştırılan birey veya topluluk için rahatsızlık yaratabileceği, özel alanlar olarak nitelendirilen hastane, ev ve benzeri çevrelerde kullanılmaktadır (Carter ve Mancoff, 2005; Csikszentmihalyi ve Reed, 1987; DeLongis vd., 1992). Bu yöntemle elde edilen veri, tasarımcılar için problem belirleme ve çözüm önerme yaklaşımından ziyade katılımcıların gündelik hayatına ilişkin derin ve çeşitli bilgi sağlayarak, yeni tasarım fikirleri için esin kaynağı olma özelliğine sahiptir. Bu anlamda *probes* ile elde edilen verinin en önemli özelliği öznel ve açık olması, ve böylece tasarım sürecinde tartışma ve yaratıcılığı beslemesidir (Mattelmäki, 2006).

*Cultural probes* ile geleneksel etnografik yöntemlerin temel farklarından biri olarak, araştırmanın yapıldığı çevrede araştırmacının varlığı veya yokluğu gösterilebilir. Her iki yöntemde de katılımcının gündelik hayatı, sosyal çevresiyle ilişkileri, inançları, düşünceleri, duyguları, geleceğe ilişkin hayalleri ve benzeri etnografik verinin elde edilmesi amaçlanıyor olsa da, geleneksel etnografi uygulamasının temellerinden biri olan katılımcı gözlemci yaklaşım, *cultural probes* uygulamalarında olmamakla birlikte, araştırmacının veri toplanacak alanda fiziksel olarak bulunmaması önemli bir prensiptir. Bu anlamda, *cultural probes* yöntemi, katılımcıların yorum ve müdahalesine büyük oranda kapalı, yalnızca araştırmacının belirlediği sorulara cevap aranan anket ve benzeri yöntemler ile çok geniş kapsamlı veri sağlayan etnografik yöntemler arasında, özellikle tasarımda kullanıcı araştırmaları bağlamında bir optimizasyon sağlamaktadır.

*Cultural probes* yöntemi ile benimsenen yaklaşım, bireylerin gündelik hayatları ile ilgili derinlemesine bilgi edinmeyi ve temel olarak öznel ayrıntılara odaklanmayı hedeflediği için bu yöntemde herhangi bir istatistiki genelleme yapma amacı bulunmamaktadır. Bu nedenle *probes* yönteminin uygulanmasında genellikle az sayıda katılımcı ile çalışılmaktadır (Silverman, 2000). Katılımcıların araştırılan konuda deneyim sahibi olmaları ve süreci tamamlayacak motivasyona sahip olmaları temel önemli noktalar olarak görülmektedir.

*Cultural probes* yöntemi uygulamaları genellikle üç temel aşamadan oluşmaktadır. Öncelikle araştırma konusuna uygun ancak kapsamı daha geniş olacak şekilde *probes dosyalarının* hazırlanması gerekmektedir. Daha sonra bu dosyalar katılımcılara teslim edilmekte ve belli bir zaman aralığından sonra geri alınmaktadır. Bunu takiben katılımcılarla birebir görüşmeler yapılmakta ve dosyalardaki veri üzerine konuşulmaktadır. Katılımcının başlangıç ve devam sürecini sağlamak için *probes* dosyalarının katılımcılara mümkün olduğunca yardımcı olacak nitelikte araç-gereçlerle desteklenmesi gerekmektedir.

*Probes* dosyaları, tasarımcılar, araştırmacılar veya her ikisinin bir arada bulunduğu ekipler tarafından hazırlanabilmektedir. Bu dosyalarda temel olarak her güne özgü bir çalışma belirtilerek yapılandırılmış günlükler, çalışma defterleri ve bu çalışmaların yerine getirilebilmesi için gereken araç gereçler yer almaktadır. Bu çalışmalar, katılımcıların gündelik hayatlarını belgelemeleri için kısa yönlendirmeler içerecek ve katılımcıların deneyimlerini, düşüncelerini, tavırları-

nı, duygularını, farklı ruh hallerini ve dileklerini, içinde buldukları fiziksel, sosyal ve kültürel bağlamda yansıtılmalarına imkan verecek şekilde tasarlanmaktadır (Mattelmäki, 2006).

*Cultural probes* dosyaları genel olarak, günlükler, çalışma defterleri, görsel belgelemeye yarayacak gereçler ve haritalar gibi elemanları içermektedir. Bu elemanların her birinin ayrı bir işlevi bulunmaktadır: Günlükler ve çalışma defterleri sayesinde belli bir zaman aralığında gerçekleşen birçok olay ve durum kayıt edilebilmekte ve böylelikle bir tek kişi ve bir tek görüşme ile elde edilebilecek veriden çok daha iyi tanımlı, sürekli ve güvenilir veriye ulaşılabilmektedir (DeLongis vd., 1992). Özellikle yapılandırılmış günlükler veya çalışma defterleri yoluyla elde edilen veri tamamen öznel ve yoruma açık olduğu için hem katılımcıyı motive etmede hem de elde edilen verinin analizinde zorluklarla karşılaşılabilir (Hulkko vd., 2004). Görsel belgeleme için fotoğraf çekme, çizim yapma veya harita üzerinde işaretleme gibi çeşitli yöntemler kullanılmaktadır: Fotoğraflar yoluyla yazılı olarak ifade edilemeyen durumlar belgelenirken, haritalar ve çizimler sayesinde de yaşam alanları ve sosyokültürel çevrelere ilişkin bilgi sahibi olmak mümkün olmaktadır (Mattelmäki, 2006).

*Probes* dosyaları, hem katılımcıları verilen çalışmalarını tamamlamaya teşvik eder nitelikte eğlenceli olmalı hem de katılımcıların kendilerinin ilgili konuda uzman olarak görüldüklerini ve yapılan işin ciddiyetini fark etmelerini sağlamalıdır (Serpello, 2002; Sleeswijk Visser vd., 2005). Dosyaların içeriği, araştırılan konudan daha geniş bir kapsama yayılmış olacak şekilde tasarlanmalıdır. Bunun için ise, tanımlanan görevler öncelikle genel anlamda gündelik yaşama ilişkin farkındalıklar yaratacak nitelikte olup, zaman ilerledikçe katılımcıların yaşamlarına dair derinlemesine düşünmeye başlamasını sağlamalıdır.

Özetle *cultural probes* yöntemi, tasarımcılar için kullanıcıların yaşamları ile ilgili kolayca ulaşamayacakları önemli bir veri türünün elde edilmesini sağlamaktadır ve bu veri özellikle tasarım sürecinde yenilikçi, provokatif ve interaktif ürünlerin ve sistemlerin geliştirilmesinde esin kaynağı oluşturmaktadır.

## **GÜNDELİK EV YAŞAMI ÜZERİNE BİR CULTURAL PROBES ÇALIŞMASI**

Bu çalışma kapsamında, katılımcıların gündelik ev yaşamı ve ev işlerine dair deneyimlerin araştırıldığı küçük ölçekli bir *cultural probes* uygulaması yapılmıştır. Bunun için kısa günlük görevlerin tanımlı olduğu *probes* dosyaları hazırlanmış ve gönüllü katılımcılara ulaştırılmıştır. Katılımcılar görevleri tamamladıktan sonra bu dosyalar, tasarımcılara iletilmiştir. Tasarımcılardan, bu kullanıcı verisini onlara verilen belli bir tasarım iş tanımı bağlamında yorumlamaları istenmiştir. Bu süreci takiben, tasarımcılarla birebir görüşmeler yapılmış ve bu görüşmelerin dökümü ile birlikte tasarımcıların süreçlerini kapsayan bir nitel içerik analizi yapılmıştır.

Araştırma konusunun seçiminde, ev içi alanın *cultural probes* yöntemi uygulaması için tavsiye edilen bir çevre olması; ev işlerinin ise, çeşitlilik ve süreklilik gibi niteliklerinden dolayı günlük çalışması için uygun olması göz önünde bulundurulmuştur. Ev işleri kapsamındaki kurguda ise, özelleşmiş ürünler ve özelleşmiş bir çevre gerektiren ütü yapma işine yoğunlaştırılan bir yol izlenmiştir.

### Hazırlık Aşaması

Bu çalışma için yapılan hazırlıklar içerisinde doğru katılımcı kitlesine erişimin sağlanması, *probes* dosyalarının hazırlanması ve bunların katılımcılara ulaştırılması bulunmaktadır. Burada, özellikle doğru katılımcılara ulaşmak büyük önem taşımış ve katılımcıların ev işi konusunda deneyime ve uzun sürecek bu çalışma için gerekli motivasyona sahip olmaları temel kriterler olarak belirlenmiştir.

Her bir katılımcı için hazırlanan *probes* dosyaları bir adet yarı yapılandırılmış çalışma defteri, çizim için kağıtlar, post-it'ler, renkli kalem, etiketler ve araştırmacı tarafından yazılmış bir teşekkür mektubu içerecek şekilde oluşturulmuştur. Dosyaların hazırlanması temel olarak çalışma defteri içerisine yazılacak görevlerin oluşturulması ve ilgili zamanın planlanması çevresinde gelişmiştir. *Probes* dosyalarındaki görevler kapsamında katılımcılardan öncelikle gündelik hayatlarına daha sonra ise ev yaşamı, ev işleri ve ütü yapmaya ilişkin duygu, düşünce ve deneyimlerini yazarak, çizerek, fotoğraf çekerek ve etiket, post-it gibi destekleyici araçları kullanarak ifade etmeleri istenmiştir. Bu bağlamda oluşturulan görevler, örneğin, “Gününüzün en mutlu anının bir fotoğrafını çekiniz ve kısa bir açıklama yazınız.” gibi daha genel içeriklerden “Ütü yapmanın üç temel kuralını yazınız.” gibi daha özelleşmiş içeriklere doğru ilerleyecek şekilde planlanmıştır (Tablo 1).

**Tablo 1.** Probes çalışma defterinde tanımlanan günlük görevler

<b>1. Gün</b>	Lütfen buraya aile ve arkadaş ilişkilerinizi gösteren bir harita çiziniz Lütfen bu noktadan başlayarak hayatınızın bir haritasını çiziniz ve önemli gördüğünüz noktaları uygun bulduğunuz yapıştırmalar (stickerlar) ile işaretleyiniz Hayat haritanızın sonuna hayalinizdeki geleceği ekleyiniz
<b>2. Gün</b>	Lütfen K1 no'lu kağıda evinizi anlatan basit bir plan çiziniz Bu plan üzerinde, bulunmaktan en çok keyif aldığınız yerleri stickerlar ile işaretleyiniz.
<b>3. Gün</b>	Lütfen gününüzün en mutlu anının bir fotoğrafını çekiniz ve altına bir açıklama yazınız.
<b>4. Gün</b>	Evinizle ilgili en sevdiğiniz şeyin bir fotoğrafını çekiniz ve kısa bir açıklama yazınız. Evinizle ilgili en sevmediğiniz şeyin bir fotoğrafını çekiniz ve kısa bir açıklama yazınız.
<b>5. Gün</b>	Evinizdeki tüm eşyaları düşününüz. Her cümle için bir fotoğraf çekiniz. Evimde ..... olmadan asla yaşayamam. Evimdeki ..... den/dan bir an önce kurtulmak istiyorum.

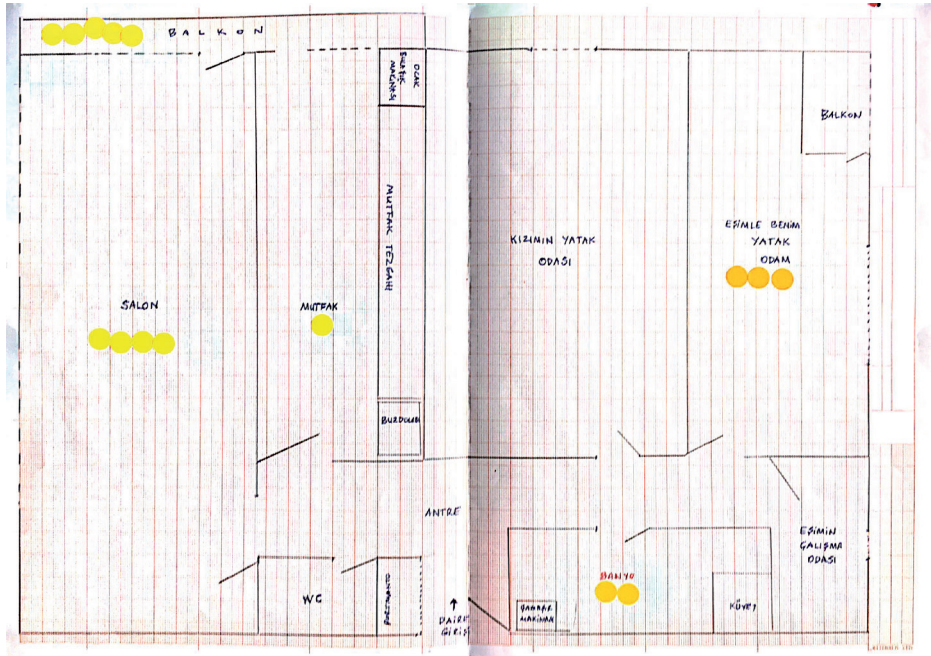
<b>6. Gün</b>	Lütfen görsellerdeki ev işlerini uygun gördüğünüz stickerlar ile işaretleyiniz. Lütfen ütü yapmak için kullandığınız araçları depoladığınız yerin bir fotoğrafını çekiniz.
<b>7. Gün</b>	Lütfen aşağıdaki cümleleri tamamlayınız. Ütü yapma işiyle ilgili en sevdiğim şey ..... Ütü yapma işiyle ilgili en sevmediğim şey ..... Ütü yaparken yaşadığınız en keyifli ve en tehlikeli anınızı yazınız.
<b>8. Gün</b>	Sizce ütü yapmanın en önemli 3 kuralı nedir? Ütü kuralı 1: Ütü kuralı 2: Ütü kuralı 3: Ütü yapmayı hiç bilmeyen birine bu işi nasıl öğretirsiniz? Lütfen anlatacaklarınızı aşağıya yazınız.
<b>9. Gün</b>	Ütü günü: Lütfen ütü yapmaya hazırlanırken, ütü yapma işi sırasında ve ütü işi bittikten sonra önemli olan aşamaların fotoğraflarını çekiniz ve kısa birer açıklama yazınız.
<b>10. Gün</b>	Ütü yaparken ütü masası yerine başka neleri kullanmak/ kullanabilmek istersiniz? Hayal gücünüzü kullanarak K2 no'lu kağıda fikirlerinizi yazınız/ çiziniz.

Çalışmada üç katılımcı gönüllü olarak yer almıştır. Katılımcıların tamamı orta yaşlı, evli, çocuk sahibi ve ev işlerini kendileri yapan kadınlar olmuştur. *Probes* dosyaları katılımcılara ulaştırılırken, katılımcılara araştırmanın konusu, yöntemi ve çıktılarının tasarımcılar tarafından yorumlanacağı, ancak katılımcı kimliklerinin gizli olarak kalacağı bilgileri de verilmiştir. Bu aşamada katılımcılar dosyaları hızlıca inceleyerek süreçle ilgili soruları ve endişeleri hakkında araştırmacıyla konuşmuşlardır. Görüşme sonunda, her katılımcıya araştırmacının iletişim bilgileri verilmiş ve istedikleri zaman araştırmacıya ulaşabilecekleri vurgulanmıştır. Araştırma konusu, süreç ve iletişim bilgilerinin tamamı dosyadaki teşekkür mektubunda da ayrıca verilmiştir. Katılımcılar ile yürütülen sürecin çıktılarına örnekler Resim 1 ve Resim 2’de sunulmuştur.

Katılımcılar çalışmaları tamamlayıp dosyaları araştırmacılara geri gönderdikten sonra, her bir dosya hızlıca gözden geçirilmiş ve bunu takiben her katılımcıyla, hem süreç hem de çalışmaların içeriği hakkında ayrıntılı görüşmeler yapılmıştır. Bu görüşmeler sonucunda katılımcılardan alınan geribildirim sayesinde *probes* dosyalarının yapılandırılması ile ilgili önemli verilere ulaşılmıştır:

Çalışma defterlerinde bulunan günlük görevler araştırmacılar tarafından on günlük bir zaman dilimi için planlanmış olmasına rağmen, katılımcılar görevleri ancak 15-20 gün içerisinde tamamlayabilmişlerdir. Burada bazı görevlerin uzun zaman almasının yanısıra katılımcıların gündelik hayatlarında *probes* için kısıtlı süre ayırabilmelerinin de etkili olduğu anlaşılmıştır.





Katılımcıların, basit çizim becerileri veya fotoğraf çekimi gerektiren bazı günlük görevleri tamamlayabilmek için diğer aile üyelerinden yardım istedikleri gözlemlenmiştir.

Fotoğraf çekimi ve açıklama yazımı gibi aynı anda birden fazla bileşeni içeren görevlerde, katılımcıların ilgili görevlerin bileşenlerinden birini tamamlamayı unuttukları veya ihmal etme eğiliminde oldukları görülmüştür. Bu tür çok bileşenli görevlerde, katılımcılar özellikle soyut durumları ifade amacıyla fotoğraf çekmekte bir zorluk yaşamamışlardır, örneğin gününüzün en mutlu anının bir fotoğrafını çekmeleri istendiğinde. Ancak, belli bir pratiği belgelemek için yapılan ya da hazırlanılan işin bölünmesi söz konusu olduğunda, fotoğraf çekme konusunda zorluk yaşamışlardır, örneğin ütü yapma hazırlığının fotoğraflanması gerektiğinde. Bu bağlamda, her iki tür görev için de katılımcıların az sayıda fotoğraf çekmeyi tercih etme eğiliminde oldukları gözlemlenmiştir.

Fotoğraf çekme veya çizim yapma gibi görselleştirme araçlarını kullanmada belli oranda sorun yaşamakla birlikte, katılımcılar gündelik hayatlarını, pratiklerini, hayallerini, tercihlerini ve benzeri konuları yazma eyleminden keyif aldıklarını belirtmişlerdir.

Kullanıcılar ile yapılan görüşmeler bittikten ve *probes* dosyaları teslim alındıktan sonra bu dosyalar, araştırmanın ikinci aşaması olarak, tasarımcıların incelemesine sunulmuştur.

## ANALİZ VE BULGULARIN YORUMLANMASI

Çalışma sonucunda elde verilen yazılı verinin analizinde, etnografik içerik analizi yöntemi kullanılmıştır. Etnografik içerik analizinde amaç, keşfedici ve doğrulayıcı bir araştırma yürüterek, ortaya çıkan kavramların birbirleriyle olan ilişkilerinin sosyal ve kültürel bağlamda anlamlandırılmasıdır (Altheide, 1987). Kullanıcıların tamamladığı *probes* dosyalarının içerikleri, kullanıcılarla yapılan görüşmeler ve tasarımcılar ile yapılan görüşme dökümleri birlikte ele alınarak bir etnografik içerik analizi yapılmıştır. Tasarımcıların katılımcılardan elde edilen *probes* verisini nasıl yorumladığının derinlemesine incelenmesi bu çalışmayı takip eden bir başka çalışmanın konusu olmakla birlikte, bu bildiri kapsamında tasarımcıların veriyi yorumlama süreci ile ilgili belli başlı çıkarımlar yapılmıştır.

Tasarımcılar, *probes* verisini inceleme ve anlamlandırma süreçlerinde, öncelikle dosyaları okurken önemli buldukları kısımları özetleyerek başlamışlardır. Bu aşamayı, öznel yorumların katıldığı, belli başlı temaların oluşturulduğu ve dosyalardaki veriler arasında farklı bağlantıların kurulduğu bir ‘yazarak yeniden ifade etme’ süreci izlemiştir. Bunu takiben tasarımcılar, kendilerine tasarım işi olarak verilmiş olan son aşamaya geçmişlerdir. Burada, önceden özetledikleri ve yeniden ifade ederek yorumladıkları *probes* verisini kullanarak, yazarak ve çizerek, tasarım fikri geliştirmeye başlamışlardır. Bu aşamada veriyi özellikle gereklilikler ve potansiyel yenilikler yaklaşımıyla incelemiş ve kullanıcıların gündelik hayatı-

na olumlu katkıları yapmayı amaçlamışlardır. Bu anlamda çalışmaya katılan tüm tasarımcıların aynı aşamaları izlemiş olması, süreç ile ilgili ortak bir nokta olarak ortaya çıkmıştır.

Tasarımcıların tamamı, süreçlerini ve geliştirdikleri tasarım fikirlerini yazarak anlatmayı tercih etmişlerdir. Oturumlar sonucunda elde edilen çıktılar, uzun metinlerden oluşurken, çizimlere seyrek oranda rastlanmıştır.

Çalışmaya katılan tasarımcıların tümü ürün tasarımı eğitimi almış olmalarına rağmen, tasarım problemini yeniden tanımlayarak daha geniş ele almış ve yeni bir deneyim ya da sistem için fikirler geliştirmişlerdir.

## **SONUÇ**

Bu çalışmanın kuramsal çerçevesi kapsamında, tasarımda kullanıcı araştırması yürütülürken sık başvurulan bir yöntem olan *cultural probes*, Webb ve diğerlerinin (1966) örtülü gözlem kavramı bağlamında, yine sıkça başvurulan etnografik yöntemlerle karşılaştırılmalı olarak irdelenmiştir. Bu kapsamda kullanıcı odaklı tasarım yaklaşımında *cultural probes* yöntemi gündelik ev yaşamı pratikleri ile ilgili veri elde etme amaçlı kullanılmış ve bu süreçte yöntemin genel olarak incelenmesi gerçekleştirilmiştir.

Araştırmada katılımcı olarak sınırlı sayıda kullanıcı ve tasarımcı ile çalışıldığından dolayı ortaya çıkan sonuç ve bulguların genellenebilmesi söz konusu değildir. Ancak araştırmanın ve araştırma yöntemi olarak kullanılan *cultural probes*'un amacı da herhangi bir istatistiki genelleme yapmaktan ziyade, özelleşmiş bir konuda derinlemesine bir kavrayış edininip iyileştirmeler için öneri yapmaktır. Kullanıcıların ve tasarımcıların gönüllü olarak katıldığı araştırma sürecinde, öncelikle kullanıcılarla ev içi yaşam ve ev işleri konularında bir *cultural probes* çalışması yapılmıştır. Daha sonra buradan elde edilen veri tasarımcılara aktarılmış ve tasarımcılardan bu veriyi temel alarak yeni bir ürün tasarımı için fikir geliştirmeleri istenmiştir. Hem kullanıcılar hem de tasarımcılar ile yürütülen süreçler sonucunda *cultural probes* yönteminin tasarımda kullanıcı araştırması kapsamında kullanılabilmesi için birtakım önerilerde bulunulmuştur. Bu öneriler gelecekte yapılacak benzer çalışmalarda, kullanıcılarla yürütülecek süreç için *probes* dosyalarının içeriklerinin oluşturulmasına, zaman planlaması yapılmasına ve hedef kitleye ilişkin sonuçlara ulaşılmasına katkı sağlaması amacıyla aktarılmıştır. Ayrıca, tasarım işinin tanımlanması ve tasarımcılardan veri toplanması konusunda da, süreci iyileştirmeye yarayacak bulgulara ulaşılmıştır. *Cultural probes* sürecinin hem kullanıcılar hem de tasarımcılar ve tasarım araştırmacıları tarafından daha verimli kullanılmasına yardımcı olmak üzere elde edilen bulgular ve çıkarılan sonuçlar sunulmuştur.

## KAYNAKÇA

- Altheide, D.L. (1987). Ethnographic Content Analysis. *Qualitative Sociology*, 10 (1), 65-77.
- Bolger, N., DeLongis, A., Kessler, R.C. ve Schilling E.A. (1989). Effects of Daily Stress on Negative Mood. *Journal of Personality and Social Psychology*, 57, 808-818.
- Carter, S. ve Mankoff, J. (2005). When Participants Do the Capturing: The Role of Media in Diary Studies. *Proceedings of the 2005 ACM Conference on Human Factors in Computing Systems*, 438-445.
- Conway, N. ve Briner, R.B. (2002). A Daily Diary Study of Affective Responses to Psychological Contract Breach and Exceeded Promises. *Journal of Organizational Behavior*, 23(3), 287-302.
- Csikszentmihalyi, M. ve Larson, R. (1987). Validity and Reliability of the Experience-Sampling Method. *The Journal of Nervous and Mental Disease*, 175(9), 526-535.
- DeLongis, A., Hemphill, K.J. ve Lehman, D.R. (1992). A Structured Diary Methodology for the Study of Daily Events. F.B. Bryant, J. Edwards, R.S. Tindale, E.J. Posavac, L. Heath, E. Henderson ve Y. Suarez-Balcazar (Ed.), *Methodological Issues in Applied Psychology* içinde (83-109). New York: Plenum Press.
- Garfinkel, H. (1967). *Studies in Ethnomethodology*. Englewood Cliffs, NJ: Prentice-Hall.
- Garwood, J. (2000). Sneaky Measurement of Crime and Disorder. V. Jupp, P. Davies ve P. Francis (Ed.), *Doing Criminological Research* içinde (157-167). Londra: SAGE.
- Gaver, B., Dunne, T. ve Pacenti, E. (1999). Cultural Probes. *Interactions*, (Ocak ve Şubat), 21-29.
- Hulkko, S., Mattelmäki, T., Virtanen, K. ve Keinonen, T. (2004). Mobile Probes. A. Hyrskykari (Ed.), *Proceedings of NordiCHI04*, 43-51.
- Joinson, A.N., Woodley, A. ve Reips, U-D. (2007). Personalization, Authentication and Self-Disclosure in Self-Administered Internet Surveys. *Computers in Human Behavior*, 23(1), 275-285.
- Kagan, S. (1972). Unobtrusive measures. *Education Resources Information Center (ERIC)*. ABD.
- Kellehear, A. (1993). *The Unobtrusive Researcher: A Guide to Methods*. St. Leonards, Avusturalya: Allen & Unwin.
- Lee, R.M. (2000). *Unobtrusive Methods in Social Research*. Buckingham, İngiltere: Open University Press.
- Lee, R.M. (2015). Unobtrusive Measures. *Oxford Bibliographies*.
- Lewandowski, G.W. Jr. ve Strohmets, D.B. (2009). Actions Can Speak as Loud as Words: Measuring Behavior in Psychological Science. *Social and Personality Psychology Compass*, 3(6), 992-1002.
- Mattelmäki, T. (2006). *Design Probes*. Helsinki: University of Art and Design Helsinki.
- Reis, H. T. ve Wheeler, L. (1991). Studying Social Interaction with the Rochester Interaction Record. *Advances in Experimental Social Psychology*, 24, 269-318.

Rodriguez, A. (2003). Sense-Making Artifacts on the Margins of Cultural Spaces. R. P. Clair (Ed.), *Expressions of Ethnography: Novel Approaches to Qualitative Methods*, (231-242). Albany: State University of New York Press.

Serpiello, N.J. (2002). Picture This: Collage as a Human Centered Research Method for Product Design. *Consumer Product News*, Winter 2002.

Silverman, D. (2000). *Doing Qualitative Research: A Practical Handbook*. İngiltere: Sage Publications.

Sleeswijk Visser, F., Stappers, P. J., van der Lugt, R. ve Sanders, E.B.-N. (2005). Contextmapping: Experiences from Practice. *CoDesign*, 1(2), 119-149.

Spradley, J.P. (1979). *The Ethnographic Interview*. ABD: Harcourt Brazce Jovanovich College Publishers.

Webb, E.J., Campbell, D.T., Schwartz, R.D. ve Sechrest, L. (1966) *Unobtrusive Measures: Nonreactive Research in the Social Sciences*. Şikago: Rand McNally.